

TECHNISCHE OMSCHRIJVING

Deze module laat u toe om met 9 toestellen tegelijk over een IP netwerk te communiceren met het Luxom systeem.

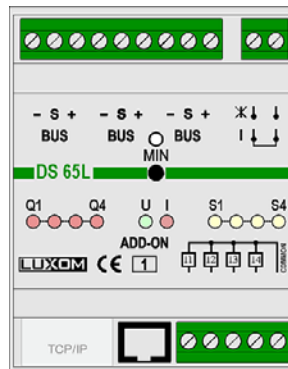
Alle Luxom modules kunnen hierdoor via poort 2300 met 1 toestel, via een LAN of WLAN verbinding worden geconfigureerd en aangestuurd. Via poort 2301 kunnen 8 toestellen de Luxom modules aansturen.

Voordelen :

- Nog een grotere flexibiliteit omdat u kan gebruik maken van de bestaande IP infrastructuur.
- Toekomstgericht
- Draadloze communicatie met het Luxom systeem via WLAN.

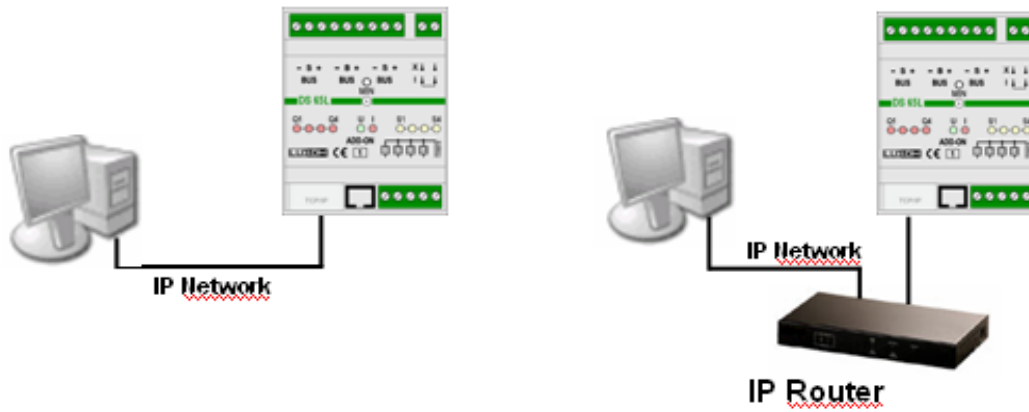
De module beschikt over een instelbaar 'TCP/IP address', 'Default Gateway' en 'Netwerk ID'.

Dankzij de ingebouwde actieve busterminatie is de module DS01P niet langer nodig in nieuwe installaties. U hoeft enkel een draadbrug te plaatsen (op connector 'I') om de interne busterminatie te activeren. Van zodra u 24VDC aansluit op deze Ethernet Gateway is uw Luxom bus operationeel en klaar om te communiceren over IP.

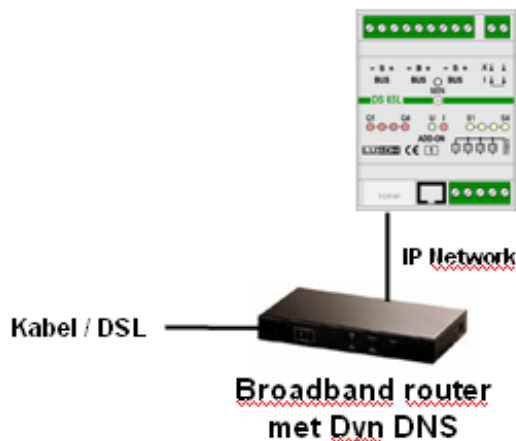


TECHNISCHE GEGEVENS	
Product ID	B3
Handleiding geldig voor firmware versie:	DS65LI 02.16.05
Voedingsspanning	24 VDC
Elektrisch verbruik	2.2 VA
Installatie	DIN-rail montage
Aantal busaansluitingen	3
Aansluitklemmen BUS	2.5 mm ²
Add-on connector	1 – niet in gebruik in deze versie
Aansluitconnector LAN (Ethernet)	RJ45 10/100 Base-T
Hardware protocols	TCP, IP, ARP, UDP, ICMP, MAC
Actieve busterminatie	Ja
User ID - paswoord	Ja (vanaf PlusConfig 3.2.xx)
Statisch IP adres	Ja
Dynamisch IP adres	Ja
Aantal simultane verbindingen via netwerk	1 via masterpoort 2300, 8 via slave poort 2301
Garantie	3 jaar op omruiling
Omgevingstemperatuur	0 - 50° C
Beschermingsgraad	IP 20
Afmetingen LxBxH	72 x 90 x 62 mm
Aantal DIN-rail modules 18 mm	4

CONTROLE LED's	
I	Busstroom (dooft bij kortsluiting tussen S en – busdraad)
U	Busspanning (dooft bij kortsluiting tussen + en - busdraad)
Q1-Q4	Niet van toepassing in deze versie
I1-I4	Niet van toepassing in deze versie



VERBINDING VIA KABEL- of DSL MODEM



Om met een Luxom netwerk te kunnen communiceren vanuit het internet moet u het IP adres kennen van de kabel/ADSL modem die zich in het gebouw bevindt.

Een standaard abonnement van uw internet provider geeft u geen vast IP adres waardoor u moet gebruik maken van speciale tools om een verbinding tot stand te brengen.

Voor meer informatie hierover kan u best contact opnemen met uw Luxom specialist.

In deze afbeelding is gebruik gemaakt van een IP router mét ingebouwde modem. Dit hoeft echter niet, dit kunnen evengoed 2 afzonderlijke componenten zijn.

DRAADLOZE VERBINDING (WIFI)



WAT IS DE BETEKENIS VAN DE ORANJE EN GROENE LED OP DE LAN CONNECTOR?

ORANJE LED

Deze LED licht op wanneer de module via een kabel met het LAN netwerk wordt verbonden.

Wanneer deze LED niet oplicht is de module niet met het LAN netwerk verbonden

GROENE LED

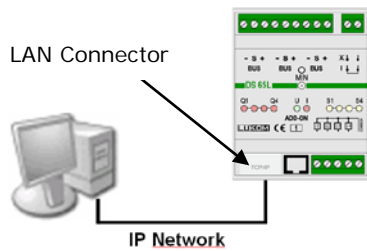
Kniptert bij communicatie tussen de module en het LAN netwerk.

Het IP adres van deze module is bij levering: **192.168.1.101**

Gateway: **192.168.1.1**

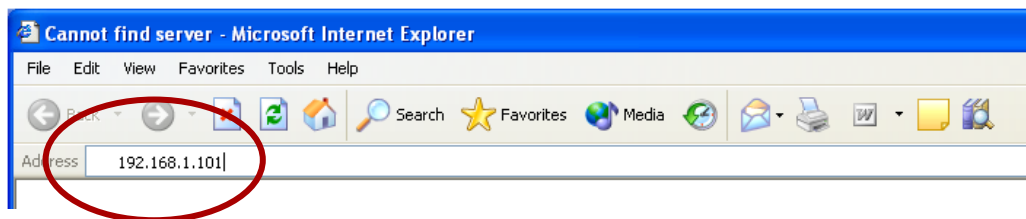
5-stappen procedure om het IP adres in te stellen:

- 1- Verbind de computer met de module via een 'standaard' of 'crossed' kabel:

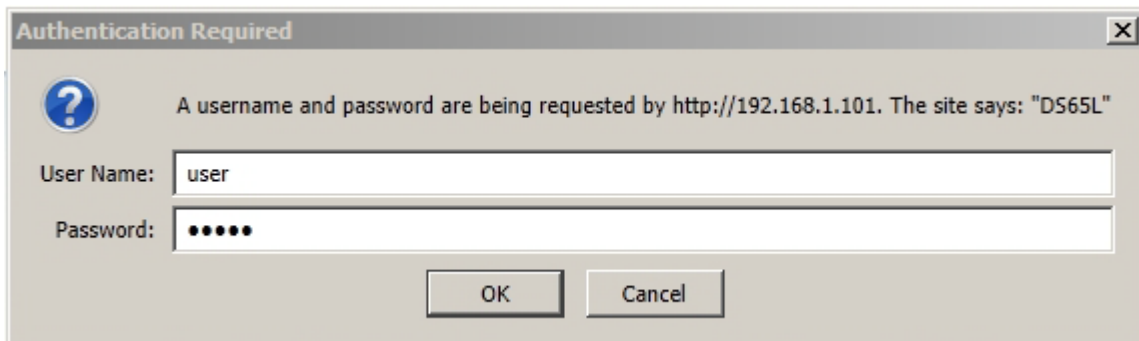


- 2- Stel het IP adres van de computer in op: **192.168.1.100**

- 3- Ga naar uw Internet explorer en geef het IP adres van de module in: **192.168.1.101**



- 4- Druk op 'ENTER' zodat volgend scherm verschijnt:



In dit veld vult u "user" in als User Name en "Luxom" als Password. Vervolgens klikt u op "OK" om in te loggen.

De home pagina van de DS65L opent zoals op onderstaande afbeelding. Daar klikt u op "Network".

Home

Welcome to the management and configuration web interface.
You can use the navigation menus on the left to access additional pages.

Name: DS65L
Version: DS65LI 02.16

IP Address: 192.168.1.101
MAC Address: 00:40:9D:36:A8:E4
NID: 1

Up Time: 8 hours 23 minutes

Network Settings

Network Id:

Obtain an IP address automatically
 Use the following IP address

IP v4 Address:
IP v6 Address:
Subnet Mask:
Default Gateway:
Primary DNS:
Secondary DNS:

Session Timeout: sec

Via dit scherm kan u het IP Adres, Subnet Mask, Default Gateway, Primary DNS, Secondary DNS, Session timeout(*) en Network Id (**) aanpassen.

(*) Wanneer er 0 ingevuld wordt als session timeout, komt dit overeen met oneindig.

(**) Network Id (ook NID genaamd) is een getal dat voorafgaat aan alle communicatie dat afkomstig is van module DS65L. (niet van toepassing voor standaard oplossingen)

- 5- Wanneer u de instellingen wijzigt en u klikt op 'Apply', dan verschijnt volgende melding:

Settings have been saved. Some changes take effect only after a reboot.

[Home](#)
[Network](#)
[Upload Firmware](#)
[Reboot](#)

Network Settings

Network Id:

Obtain an IP address automatically
 Use the following IP address

IP v4 Address:

IP v6 Address:

Subnet Mask:

Default Gateway:

Primary DNS:

Secondary DNS:

Session Timeout: sec

Deze melding geeft aan dat de module reboot. (reboot=heropstart module)
 Via de oranje en groene led's op de LAN connector kan u het reboorten van de module volgen.
 Wanneer u 'Apply' aanklikt dan lichten beide LED's op na ±18 seconden voor een periode van ±12 seconden.
 Wanneer na deze periode de gele led dooft voor 5 seconden en dan terug oplicht terwijl de groene LED begint te knipperen, dan is de reboot van de module afgelopen. In sommige gevallen is het nodig de spanning af en na een paar seconden terug aan te zetten.

Copyright © 2007 Minelec NV. All rights reserved.

Nota: Wanneer u het IP adres van de module wijzigt en u verandert een getal in de eerste 9 cijfers van het IP adres, dan moet u dit getal ook wijzigen in het IP adres van uw computer. Doet u dit niet, dan heeft u vanuit uw computer geen toegang meer tot deze module.

Bijvoorbeeld: wanneer u het IP adres van de module verandert van 192.168.1.101 naar 192.168.123.101, dan moet u het IP adres van uw computer ook veranderen van 192.168.1.100 naar 192.168.123.100.

HOE KAN U EEN MODULE MET ONBEKENT IP-ADRES VINDEN?

1- Download software DS65L_IPconfig van onze website via onderstaande link:

<http://www.luxom.be/partnerpages/default.aspx?CatID=23#item9>

U moet wel eerst inloggen om deze pagina te kunnen openen.

Als u nog geen inlog gegevens hebt kan u dit aanvragen door het contact formulier in te vullen via onderstaande link.

<http://www.luxom.be/login.aspx?page=/default.aspx>

2- Unzip deze file en save deze file op je harde schijf onder c:\

3- Ga naar Start/All programs/Accessories/Command Prompt en geef in:

C:\DS65L_IPConfig\discover

Druk op ENTER

4- Volgende melding verschijnt het IP en het MAC adres van de module:

```
C:\WINDOWS\System32\cmd.exe
C:\>ds65l_ipconfig/discover

NET+OS Programmer
Version 1.2.9.0
Copyright 2004-2005 NetSilicon Inc.

Searching for devices. Please wait...

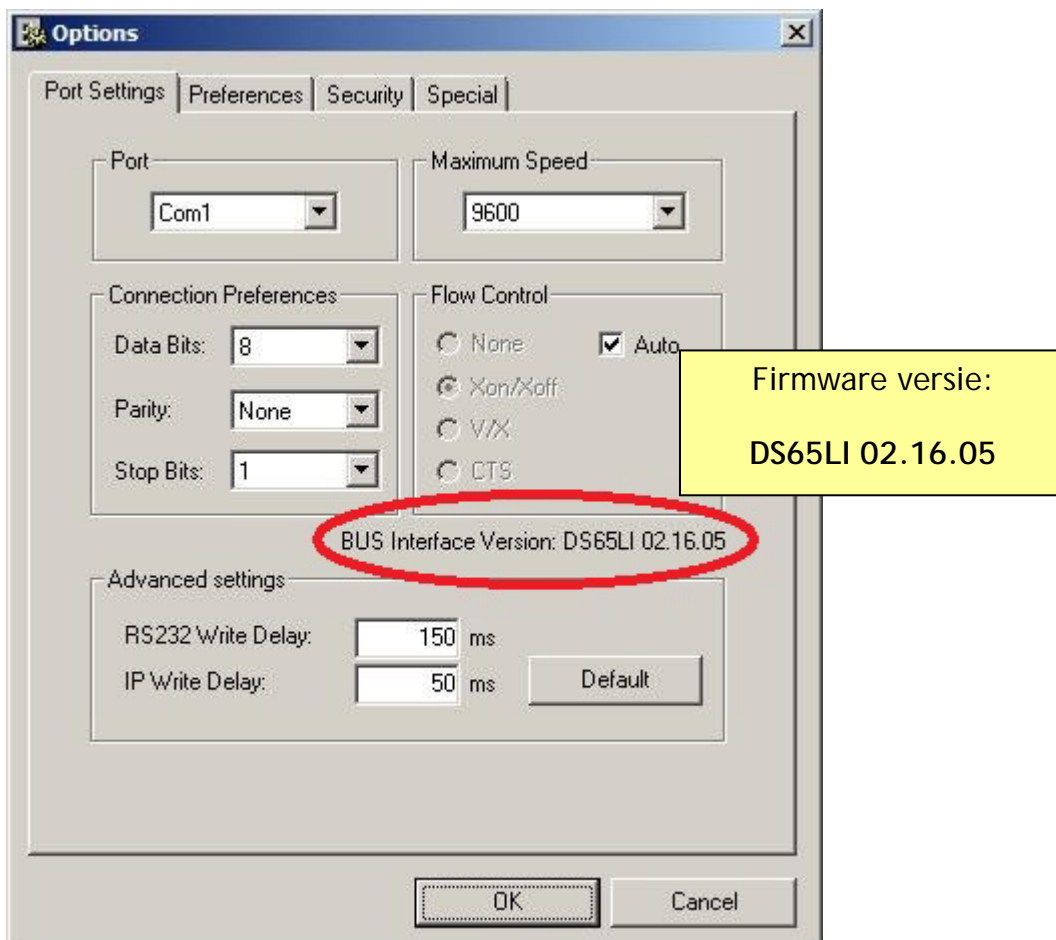
IP Address      | MAC Address      | Model
-----|-----|-----
192.168.1.101  | 00:40:9D:2C:B9:ED | Unknown
-----|-----|-----

1 device found.

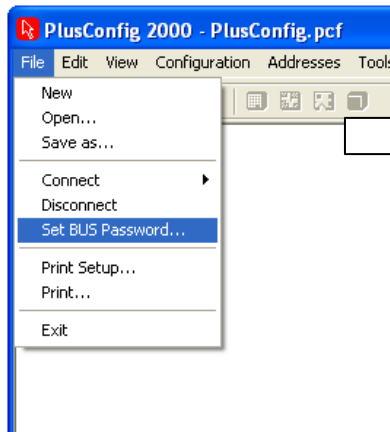
C:\>_
```

HOE KAN U DE FIRMWARE VERSIE VAN DE MODULE OPVRAGEN?

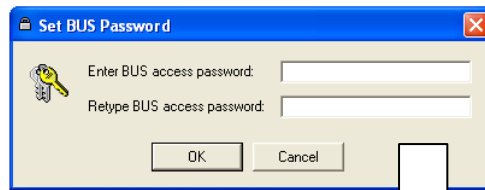
Maak via uw PlusConfig software verbinding met de module en ga naar *Tools/Options* in de menubalk:



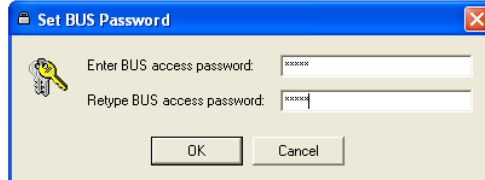
Ga naar:



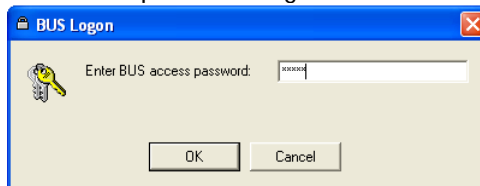
Enkel beschikbaar vanaf PlusConfig 3.2.1 of hoger!



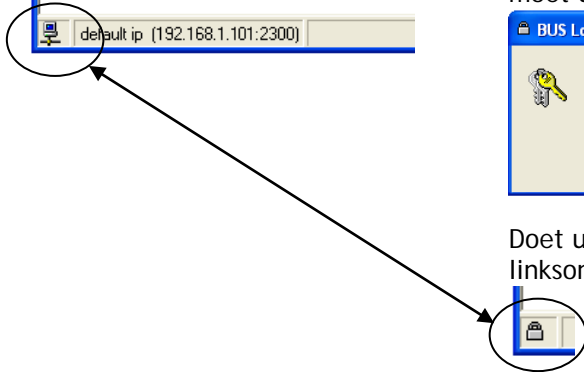
Geef uw paswoord 2x in en klik op 'OK':



Elke maal wanneer u wenst verbinding te maken met deze module moet u dit paswoord ingeven:



Doet u dit niet, dan krijgt u geen toegang en verschijnt linksonder in uw scherm een hangslot icoon:

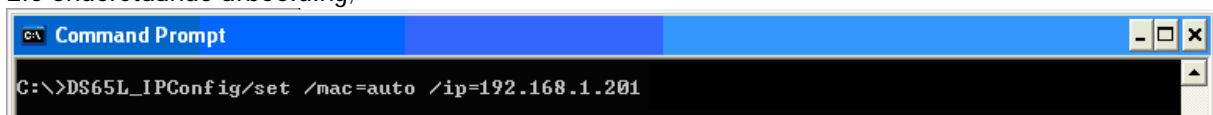


WIJZIGEN VAN HET IP ADRES. DS65L met firmware DS65LI 01.xx.xx

- 1- Download software DS65L_IPconfig van onze website zoals eerder vermeld.
- 2- Unzip deze file en save deze file op je harde schijf onder c:\
- 3- Ga naar: Start/All programs/Accessories/Command Prompt en geef in:

C:\DS65L_IPConfig\set /mac=auto /ip=192.168.1.201
(**)

Zie onderstaande afbeelding;



!spaties moeten worden ingegeven!

Via bovenstaande wijzigt u het IP adres van de module naar 192.168.1.201

Druk op ENTER

Je krijgt dan volgende meldingen:

"NET+OS Programmer"

"Version..."

"Copyright..."

"Searching for devices. Please wait..." (kan eventjes duren)

"Locate device (auto): Searching for devices. Please Wait ..."

"Locate device (auto) SUCCESS" (kan eventjes duren)

"Device has been rebooted" (duurt eventjes, tot 20 sec)

"IP adress has been changed"

Het IP adres is nu veranderd naar 192.168.1.201

Opgepast:

Deze operatie duurt in totaal bijna 1 minuut. Gelieve te wachten tot je de DOS prompt (c:\) terug ziet verschijnen, dan pas is de module weer operationeel.

(**)

Indien er text staat na "C:\\" zoals bijvoorbeeld "C:\Documents and settings\xxx", dan moet u cd\ typen en Enter drukken om deze text te verwijderen.

Volg dan terug stap 3.

Firmware upgrade Digiconn

Download software DS65L_IPconfig van onze website via onderstaande link:

<http://www.luxom.be/partnerpages/default.aspx?CatID=23#item9>

U moet wel eerst inloggen om deze pagina te kunnen openen.

Als u nog geen inlog gegevens hebt kan u dit aanvragen door het contact formulier in te vullen via onderstaande link.

<http://www.luxom.be/login.aspx?page=/default.aspx>

Download het DS65L upgrade Digiconn bestand. (image.bin) via deze link:

<http://www.luxom.be/partnerpages/default.aspx?CatID=23#item204>

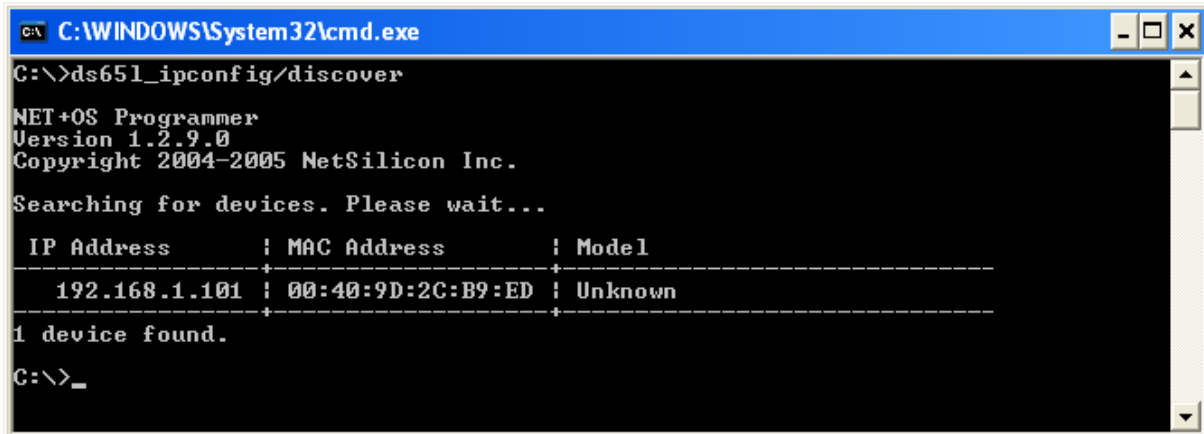
Unzip deze file en save deze file op je harde schijf onder c:\ of de directory waar opdracht of command prompt mee start. Zet het image.bin bestand erbij.

Ga naar Start/All programs/Accessories/Command Prompt en geef in:

C:\DS65L_IPConfig/discover

Druk op ENTER

Volgende melding verschijnt het IP en het MAC adres van de module:
(indien het IP-adres van de module reeds gekend is deze stap overbodig)



```
C:\WINDOWS\System32\cmd.exe
C:\>\ds65l_ipconfig/discover
NET+OS Programmer
Version 1.2.9.0
Copyright 2004-2005 NetSilicon Inc.
Searching for devices. Please wait...
IP Address      | MAC Address    | Model
-----+-----+-----
192.168.1.101  | 00:40:9D:2C:B9:ED | Unknown
-----+-----+-----
1 device found.
C:\>_
```

Voor een DS65L met firmware versie 02.07.05 of ouder typt u ftp en het IP adres van de module en drukt op enter. Om dit te doen moet de computer in hetzelfde IP-adressen bereik als de module staan.

Als gebruiker of user typt u (none) en drukt op enter.

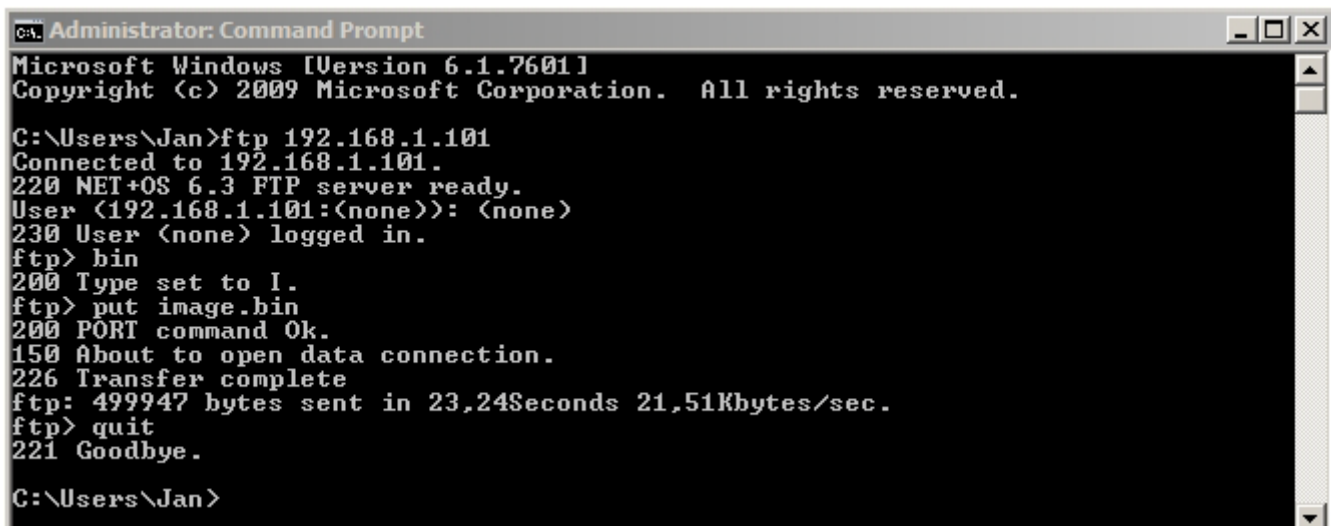
Er komt een melding dat u ingelogd bent.

Vervolgens typt u bin en drukt op enter, waarna de melding type set to 1 komt.

Dan typt u put image.bin en drukt op enter. De upgrade wordt geladen.

Als dit klaar is typt u quit om af te sluiten en drukt op enter.

Op de onderstaande afbeelding ziet u hoe dit eruit ziet.



```
C:\Administrator: Command Prompt
Microsoft Windows [Version 6.1.7601]
Copyright (c) 2009 Microsoft Corporation. All rights reserved.

C:\Users\Jan>ftp 192.168.1.101
Connected to 192.168.1.101.
220 NET+OS 6.3 FTP server ready.
User (192.168.1.101:(none)): (none)
230 User (none) logged in.
ftp> bin
200 Type set to I.
ftp> put image.bin
200 PORT command Ok.
150 About to open data connection.
226 Transfer complete
ftp: 499947 bytes sent in 23,24Seconds 21,51Kbytes/sec.
ftp> quit
221 Goodbye.

C:\Users\Jan>
```

Voor een DS65L met firmware versie 02.15.05 of nieuwer typt u ftp en het IP adres van de module en drukt op enter. Om dit te doen moet de computer in hetzelfde IP-adressen bereik als de module staan.

Als gebruiker of user typt u root en drukt op enter.

Er wordt gevraagd om een password op te geven.

Het password is Netsilicon (de N van Netsilicon is een hoofdletter).

Wanneer u dit intypt zal u merken dat dit niet op het scherm verschijnt.

U drukt op enter.

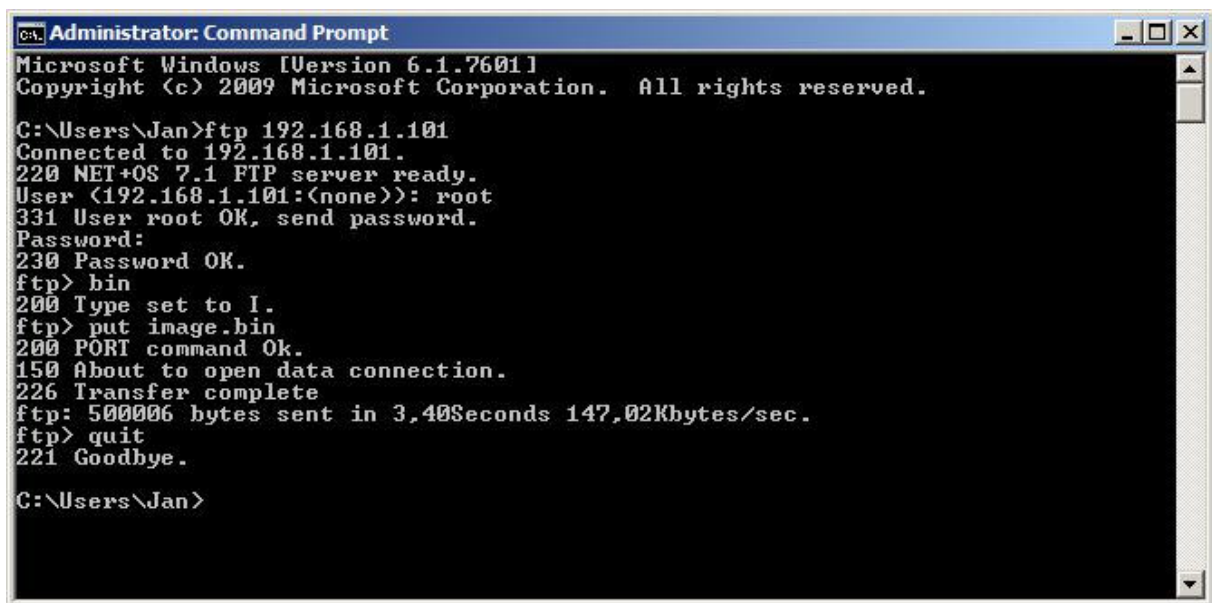
Er komt een melding dat het password OK is.

Vervolgens typt u bin en drukt op enter, waarna de melding type set to 1 komt.

Dan typt u put image.bin en drukt op enter. De upgrade wordt geladen.

Als dit klaar is typt u quit en drukt op enter om af te sluiten.

Op de onderstaande afbeelding ziet u hoe dit eruit ziet.



```
Administrator: Command Prompt
Microsoft Windows [Version 6.1.7601]
Copyright (c) 2009 Microsoft Corporation. All rights reserved.

C:\Users\Jan>ftp 192.168.1.101
Connected to 192.168.1.101.
220 NET+OS 7.1 FTP server ready.
User (192.168.1.101:(none)): root
331 User root OK, send password.
Password:
230 Password OK.
ftp> bin
200 Type set to I.
ftp> put image.bin
200 PORT command Ok.
150 About to open data connection.
226 Transfer complete
ftp: 500006 bytes sent in 3.40Seconds 147.02Kbytes/sec.
ftp> quit
221 Goodbye.

C:\Users\Jan>
```